

だいにこん屋さんの よもやま通信

ニュースレター

発行:株式会社中央フーズ 〒285-0844 千葉県佐倉市上志津原3番地 TEL 043-489-1287 FAX 043-461-7678
ホームページ <http://www.chuou-foods.com>



12月にダウンジャケットを買ったら手放せなくなってしまいました。こまったもので暑がり寒がりのわがままボディの私ですが脱いだり着たりすれば何とかかなります。が、1年ほど前、どなたかにいただいた「シクラメン」が会社にあるんですが、みんなからしいたげられているというか、誰も水をあげないので完全に私が係りになっています。「シクラメン水やり担当」になってから早1年、それがなんと花が咲きそうなんです。花が咲きそうって思ってから寒い廊下からちょっとあったかい事務所につれてきて開花するのを楽しみに待っています。(1/22現在)



ところで、お届けしていますニュースレターですが発行と同時にホームページにもアップしているので、たとえば弊社の社員なんか良く見ているようですが、数ヶ月前、「いい加減、自撮りの写真はどうかですか」と事務スタッフから突っ込まれてしまいました。「え、自撮りってわかるの?」って聞いてみたら、「もちろん、あとそれに会社の代表なんだからもうちょっとマシな写真無いのってみんな言ってますよ!!」って強烈な意見がありましたので、マシかどうかは分かりませんがニッコリとした新しいバージョンにしてみました。HPもニューバージョンに変更しようとおもいます。2019年笑顔で頑張ります。



営業さんのある素敵な日

こんにちは。営業担当の矢野です！

1年が終わろうとしている12月30日…私に奇跡が起こりました。

いつものようにコンビニに行って、

からあげクンを買った最後の1つになんと「からあげクンの焼印」が…！！

テレビや噂では聞いたことがありましたが、まさか当たるとは！

この焼印は1000個に1個あるそうで、さらにキングの焼印もあるようです。

ちなみにキングは4000個に1個あるみたいですよ。

抽選などにはなかなか当たらないので、運気が上がっているのでしょうか？

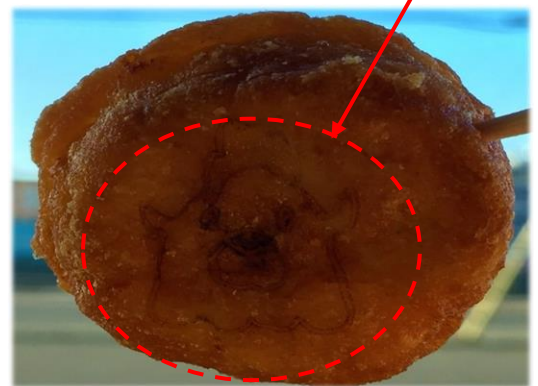
ニュースレターを読んでいるみなさんにも、幸運が届けられたらいいな

と、思います。(＃^＃)

※このからあげクんにそういう効果があるかどうかはわかりません(笑)

2019年も頑張りますので、よろしくお願ひ致します！

からあげクン(見本)



1,000個に1個のからあげクンの焼印

12月、1月の大根の育成状況

12月、1月の収穫大根は昨年秋の台風により圃場によっては大幅に収穫量が減りました。(T_T)

又、10月、11月の高温により収穫時期が1ヶ月程早まっています。自社でも2月に収穫する大根が1月中旬には終了します。袖ヶ浦地域の3月収穫大根も1月下旬には収穫が始まります。

昨年は1月、2月・・・今年は3月の大根が激減します。

農作物の中でも大根はもっとも天候に左右される作物でなかなか計画通りに作るのが難しい・・・

先々のさまざまな状況に対応出来る臨機応変と知恵を身に着けなければなりません。



日本ベジタ 猪狩

今月の一句

元旦も
会社で
働き者
過ぎす

細川浩一



製造の現場から

年末年始の仕事は多忙を極める。それは職業柄致し方ないことだがそんな中でも、この時期の楽しみは何と言っても高校スポーツである。サッカー、バレー、そしてラグビー。

昨年高校に入学した子供が、突然ラグビーをやり出したΣ(・_・)ノ！ルールなど全くわからないのは親とて同じ。でも何度か観戦してきて最近では競技の楽しさが、かなりわかってきた...かな。(^^;

今はしっかり体をつくって、いつか花園に連れてってくれよ！！

とはいえ、そんな父の思いをよそに、スマホゲームに夢中になっている彼を見て、まだまだ春は遠いと、ため息をつく今日この頃である。(ー△ー)

全く工場と関係ありませんねm(_)スミマセン



工場長

おすすめの本

3年程前から、農産物の生産者から「異常気象はあたりまえと思わなければいけない。」とよく聞くようになっていましたが最近の気象変化は本当に激しいなと思います。今期は台風の被害もありましたが、大根が余るほどの豊作で、それはそれで色々困ったことも起こっています。そんな激しい天候、気象についての本？ですが、地球史から見られているので世界観が広くとっても幻想的っていったら変なんですけど、過去には現在の異常気象とは比べものにならないくらい激しい事が起ったという、恐ろしいというか、「人類と気象10万年史」になります。



スタッフ紹介



前略

10年前のある日、それは突然やってきた。仕事が終わって、事務所に上がると、社長(現会長)と専務に呼び出され告げられた。

『明日から、工場長をやってくれ!!』

突然の話にいろんな事が頭の中を駆け巡った。何から始めたら良いのか、何をすれば良いのか.....

取り敢えず、原料入庫・出庫、そして、工場全体の流れ、各部署の力量、等々、日々が勉強の連続になった。

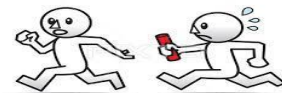
この中でも、社員・パートさん達とのコミュニケーション！特にパートさん達に寄り添い話を聞いた。

そうこうしてる内に半年が過ぎ、1年が過ぎ、見事に社員・パートさん共、力量不足の私に力を与えてくれた。

【職が人を成長させる】かつて先輩から言われた言葉で、成長したかどうかは定かではないが、実感として身にしてみた。

昨年4月に、工場長の職を次に引き継ぎ、少し肩の荷がおりた感じだ。

今は現工場長に全面的に協力し、良い方向に舟が進むことを望んでいる。



草々

細川 浩一

大葉・パセリ・小菊など「つまもの」の状況

こんにちは。
つまもの担当の山本です。!(^^)!

立春を迎えたとはいえまだまだ寒い日が続いていますが、いかがお過ごしでしょうか。(?!?)
春の訪れが待ち遠しい昨今ですが、立春と言えば「福は内」「鬼は外」!!の節分です。
豆まきや恵方巻き。毎年我が家の子ども達は、後片づけなんておかまいなしに、
たくさんの豆が飛び交います。(*_*)

この季節を迎える頃、氷点下や寒波など天気予報でよく耳にしますが、昨年12月10日の
エルニーニョ監視速報では、

「エルニーニョ現象が続いているとみられる」と気象庁発表されました。

エルニーニョなので、暖冬になる可能性があるそうです。

2019年春まで続く確率は80%(前回は70%)と予想されて、

東日本・西日本では暖冬になる可能性が高くなっている。との発表でした。

1/12に東京都心部で初雪が観測されましたが、平年より9日遅く、昨冬より12日
遅いとのことでした。これも暖冬の影響なのでしょう。

暖冬??

体感的には、あまり感じられませんが、つまものでは暖冬とは無縁な障害がおきます。

それは、大葉の冷凍障害です。お客様から「大葉が黒くなっている」と、

ご迷惑をおかけしていました。

検品、出荷時には、色合いも良く、みずみずしい大葉でも流通過程で問題が
発生することが多く、たとえ短時間でも、この季節での外気温の冷気にさらされると
冷凍障害になってしまいます。

温度、湿度管理はとても重要で神経を使います。当社では、冷凍障害対策として
保管、輸送の温度管理を徹底し、

ニュースレター№.5でもご紹介しましたが、発砲スチロールに大葉のパック、

そこに水袋を一緒に入れる。です。

それに加えて大葉のパックに新聞紙を包んで、発砲スチロールの箱に「低温注意」の
ラベルを貼っています。

適正温度、保管等を記載されていて、この発砲スチロールの箱には、
大葉が入っていると、一目で気付いていただけるようになっています。

大葉生産地の方々では画像を見ていただけると、分かりやすいですが、

パック内の大葉を透明のシートで包んで、温度を保たれるように冷凍障害予防策
として梱包されています。

残念ながら100%冷凍障害を防ぐ事は難しいですが、さまざまな工夫をして、
きれいな、みずみずしい新鮮な大葉をお客様の元へお届け出来るよう今後も
謙虚に反省し、改善してまいります。



冷凍障害の大葉



シートに包まれています



編集後記

本年も宜しくお願いいたしますm(_ _)mペコッ

昨年はいろんな意味で激動の年になっただけではないでしょうか?

自然の驚異を目の当たりにした年でした。

今年は何事もなく平穏に皆様が過ごせる事を願わずにいられません。

岡橋



お知らせ&トピックス!!

SMTS 2019
SUPERMARKET TRADE SHOW
スーパーマーケット・トレードショー

2月13日(水)~15日(金)まで 幕張メッセで行われます
スーパーマーケット・トレードショーに千葉県ブース内で
出展いたします。会場でお待ちしております。